



Raccomandazioni per ricevere la TV digitale terrestre con un'antenna da interni

Osservazioni generali sulla ricezione dei segnali TV via con un'antenna

Per captare perfettamente il segnale DVB-T occorre "l'antenna giusta nel posto giusto": in effetti, la copertura è stata strutturata in modo che le reti della SRG SSR idée suisse siano recepibili con un'antenna montata all'esterno dell'abitazione in tutte le zone abitate, con una buona qualità.

L'antenna da interni capta il segnale nell'area immediatamente vicina al trasmettitore, ma non garantiamo che ciò funzioni ovunque. La disponibilità del segnale, infatti, dipende da numerosi fattori:

- distanza dal trasmettitore: più aumenta la distanza, più diminuisce l'intensità del segnale
- caratteristiche topografiche: colline, montagne, alberi e case ostacolano il percorso del segnale trasmesso
- la tipologia architettonica dell'edificio può agevolare o ostacolare la ricezione al suo interno. Spesso la ricezione *indoor* è limitata negli appartamenti dei piani bassi, mentre ai piani alti dello stesso palazzo l'antenna da interni darà ottimi risultati.

In sintesi: più forte è l'intensità del segnale e meno servirà un'antenna potente.

Come procedere all'installazione

Raccomandiamo di procedere per tappe:

1. Verificate la ricettività

Innanzitutto, accertate la disponibilità del segnale con le cartine del sito

<http://www.broadcast.ch/map.aspx> (figura 1). Se il luogo in cui abitate si trova nella zona verde scuro, vicina a un trasmettitore, la ricezione con l'antenna da interni è praticamente sicura. Nelle aree verde chiaro, invece, serve l'antenna esterna.

Copertura

Vettore

Bouquet

Questa cartina topografica le indica la situazione di ricezione nella sua regione:

Mostrare l'ubicazione dei trasmettitori

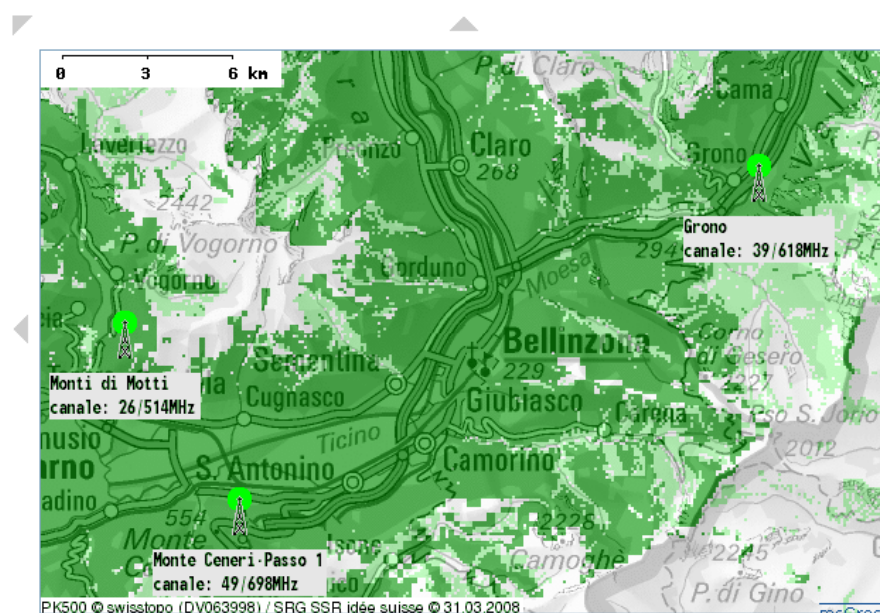


Figura 1: esempio di cartina di copertura

2. Scegliete l'antenna giusta

Al di là delle indicazioni della cartina, rivolgetevi al vostro rivenditore di fiducia, che probabilmente sa quale antenna si presta maggiormente. Noi raccomandiamo le antenne da interni cosiddette "attive". Se la ricezione è insufficiente con l'antenna che avete acquistato, concordate con il rivenditore il diritto di sostituirla con un modello migliore. Per quelle esterne, fatele montare da uno specialista.

3. Collegate il televisore, il decoder e l'antenna

Seguite le indicazioni dei fabbricanti, collocando gli apparecchi come meglio desiderate. Non piazzate mai l'antenna da interni dietro al televisore, cioè tra il retro dell'apparecchio e la parete: in questa posizione la ricezione sarà pessima. L'antennina è sensibile alle interferenze e dunque non va nemmeno collocata nelle vicinanze della base di un telefono cordless o di un attacco internet wireless.

4. Accendete l'impianto

Accendete il televisore e il decoder. Potete regolare l'installazione dei programmi con il telecomando del decoder, che con la funzione di ricerca automatica può comunque identificare tutti i canali TV ricevibili via etere. Al termine della ricerca potete cambiare l'ordine delle reti a vostro piacimento.

5. Ottimizzate la qualità della ricezione

La posizione e l'orientamento dell'antenna hanno un'importanza decisiva per la qualità della ricezione. Una volta acceso il decoder, potete ottimizzare la posizione dell'antenna mediante il display che indica il livello e la qualità del segnale (di solito si trova nel menù «Impostazioni» o simili, figura 2). Spostate l'antenna fino a quando il livello e la qualità saranno al massimo e lasciatela in quella posizione. È importante che il contatore della qualità si avvicini al 100%.

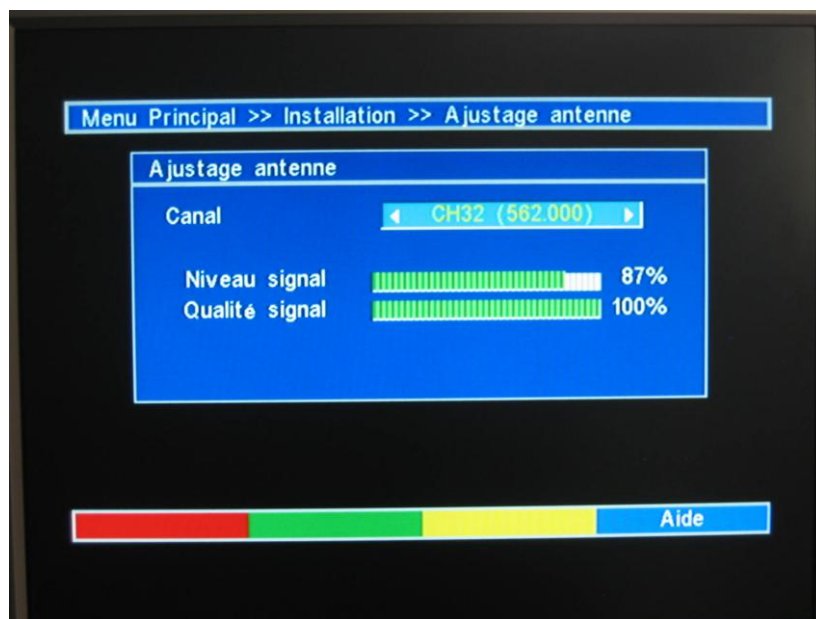


Figura 2: livello e qualità del segnale visualizzati sul teleschermo

E se non captate nulla?

Se incontrate difficoltà, procedete come segue:

- collocate l'antenna vicino alla finestra
- avviate la ricerca automatica
- al termine della ricerca, non appena si visualizzano le reti, lasciate tutto acceso e spostate lentamente l'antenna in un altro luogo che offra una buona ricezione. Lasciatevi l'antenna e ricominciate con l'ottimizzazione (v. punto 5).

Se la ricezione è impossibile con l'antenna vicino alla finestra, allora serve un'antenna esterna. Una possibilità consiste nel montare un modello piatto attivo ("flatpanel") direttamente sui serramenti della

finestra, sulla parete di casa oppure sul balcone. È importante che l'antenna sia orientata in direzione del trasmettitore più vicino.

Le antenne

La maggior parte delle antenne esterne assomiglia a un rastrello (figura 3). Sono molto indicate le antenne piatte ("flatpanel") resistenti alle intemperie (figura 4), da montare alla parete di casa o sul balcone.



Figura 3: antenna Yagi UHF



Figura 4: flatpanel VHF/UHF con amplificatore

Esistono sostanzialmente quattro tipi di antenne da interni: le antenne ad asta (fig. 5), le antenne piatte (fig. 6), a telaio (fig. 7) e a dipolo con riflettore (fig. 8). A seconda delle caratteristiche, si prestano alla ricezione dei segnali radio e TV oppure soltanto di quelli televisivi. Tutti questi modelli sono disponibili con amplificatore incorporato. Esistono anche antennine ad asta e antenne a telaio passive, cioè senza amplificatore.



Fig. 5: antenna ad asta VHF/UHF



Fig. 6: antenna piatta VHF/UHF attiva



Fig. 7: antenna a telaio OUC/VHF/UHF attiva



Fig. 8: antenna a dipolo OUC/VHF/UHF attiva

Altre informazioni importanti

- Quando scegliete un'antenna da interni attiva, assicuratevi che sia alimentata dal decoder (5 volt).
- Se utilizzate un'antenna universale per ricevere il segnale radio e TV, ricordate che il segnale captato dall'antenna deve transitare da uno dei due apparecchi. Se captate soltanto segnali TV, è sufficiente un'antenna VHF-UHF (ad asta o piatta).
- Gli elettrodomestici possono causare interferenze, specialmente quelli con interruttori incorporati. Non collocate quindi l'antenna nelle vicinanze di queste fonti di disturbi.
- Non piegate né schiacciate il cavo dell'antenna, soprattutto al momento della posa.